

## 1. Inhalt

1.	Inhalt .....	1
2.	Beschreibung .....	1
3.	Entpacken der Schmidt.zip .....	2
4.	Installation .....	4
4.1	TomTom Navigator .....	4
4.2	TomTom Go/ Mobile .....	5
5.	Schmidt Revolution Händler in der Nähe ansteuern .....	7
5.1	TomTom Navigator .....	7
5.2	TomTom Go/ Navigator 5/ Mobile 5 .....	7
6.	Aktualisierung .....	8
7.	Zusammenstellung und Beschreibungen .....	8

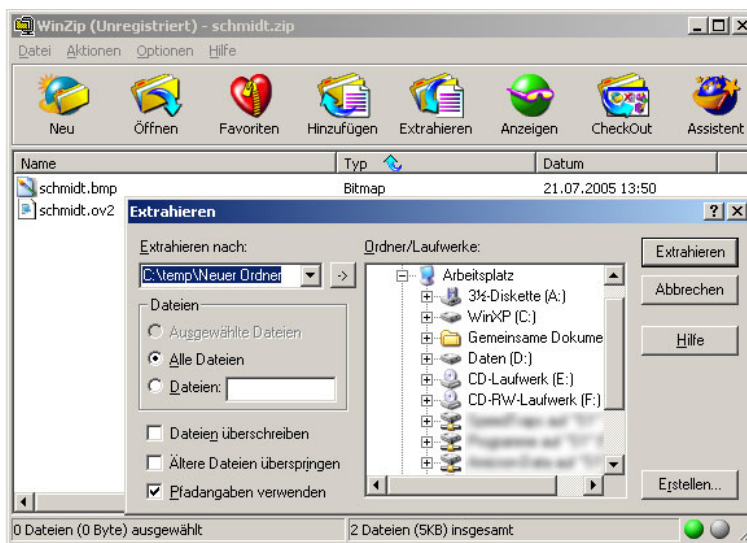
## 2. Beschreibung

Overlay-Datei mit allen Händlern der Firma Schmidt Revolution in Deutschland für

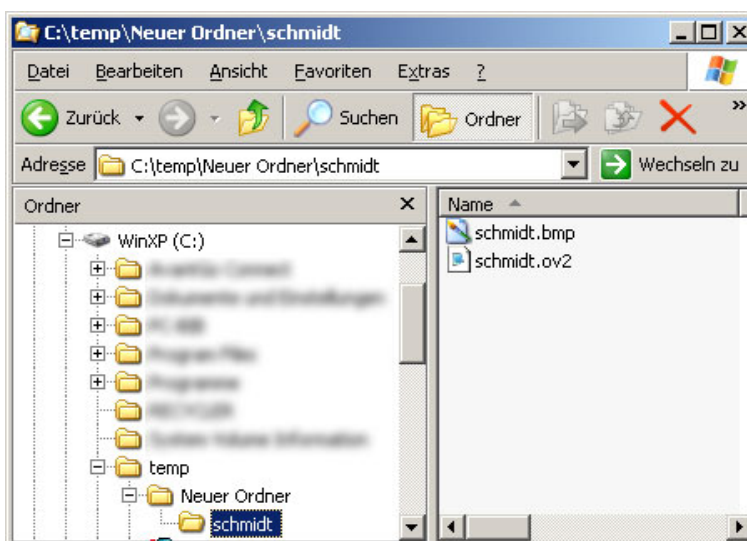
- ❖ **TomTom Navigator für PocketPC (ab 1.4)**
- ❖ **TomTom Navigator für PalmOS (ab 4.4)**
- ❖ **TomTom Go (4.4 oder höher)**
- ❖ **TomTom Mobile**
- ❖ **TomTom GO 300**
- ❖ **TomTom GO 500**
- ❖ **TomTom GO 700.**

### 3. Entpacken der Schmidt.zip

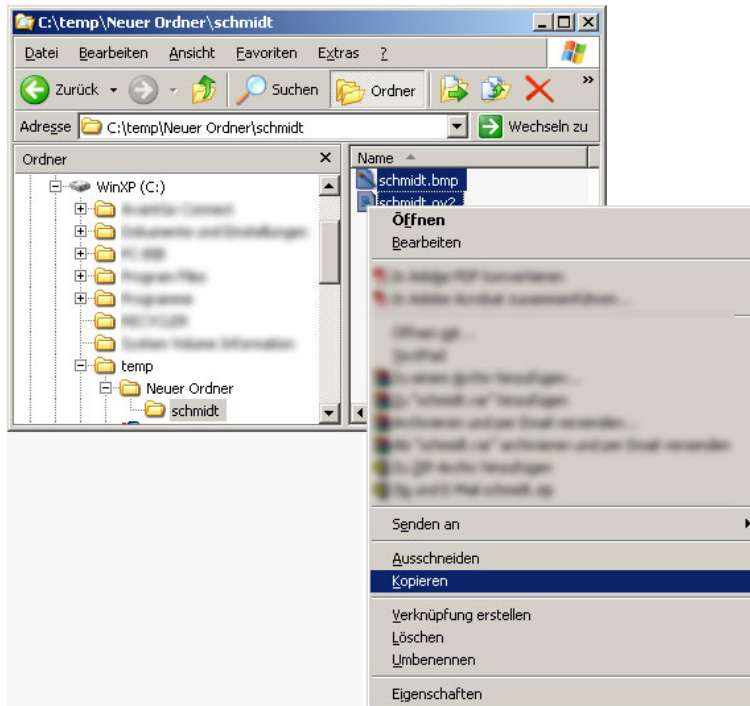
1. Laden Sie sich bitte die aktuelle **schmidt.zip** von der Seite [http://www.felge.de/kontakt/haendler/haendler\\_inland.php](http://www.felge.de/kontakt/haendler/haendler_inland.php) herunter und speichern die Datei in einen Zielordner Ihrer Wahl auf Ihrem Rechner.
2. Bitte entpacken Sie die heruntergeladene Datei **schmidt.zip** mit einem geeigneten Programm – wir empfehlen **WINZIP** – in einen Zielordner Ihrer Wahl. Wir haben in unserem Beispiel den Ordner „C:\temp\neuer Ordner“ gewählt; siehe Bild:



3. Die entpackten Dateien sind nun in dem von Ihnen gewählten Ordner (in unserem Beispiel „C:\temp\neuer Ordner“) zu finden; siehe Bild:



4. Markieren Sie jetzt alle entpackten Dateien, klicken diese mit der rechten Maustaste an und wählen sie *kopieren*; siehe Bild:



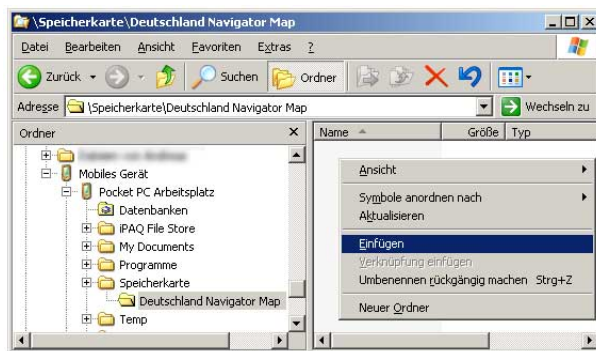
5. Fahren Sie jetzt mit der Installationsanleitung entsprechend Ihres Navigationssystems fort (**TomTom Navigator** oder **TomTom Go**).

## 4. Installation

### 4.1 TomTom Navigator

**Hinweis 1:** Bei einem Update unseres Plugins bitte unbedingt vorher die alten Dateien (BMP´s und OV2-Dateien) löschen!

1. Schließen Sie den PocketPC an Ihren Computer an und wählen im Explorer oder Arbeitsplatz unter "Mobiles Gerät" den PocketPC/ Palm aus. Öffnen Sie Ihren TomTom-Kartenordner (ist meist auf der Speicherkarte und endet mit dem Namen "Map"; in unserem Beispiel „Deutschland Navigator Map“). Nun in den TomTom-Kartenordner mit der rechten Maustaste klicken und *Einfügen* auswählen; siehe Bild:



2. Die Daten werden jetzt auf Ihren PocketPC/ Palm kopiert.
3. Nach Abschluss des Kopiervorgangs sind alle notwendigen Dateien auf Ihrem PocketPC/ Palm.
4. Das war schon der schwierigste Teil. Sie können Ihren PocketPC/ Palm wieder vom PC trennen. Starten Sie Ihren TomTom Navigator und aktivieren die neuen Schmidt-POI unter **Datei/Eigenschaften/OVI/Orte von Interesse anz.** und ab TomTom Navigator Version 5.0 unter **OVI verwalten/OVI (de-)aktivieren.**

**Hinweis 2:** Sofern Sie verschiedene Karten auf Ihrem PocketPC/ Palm installiert haben, wiederholen Sie bitte die Schritte für jede Karte.

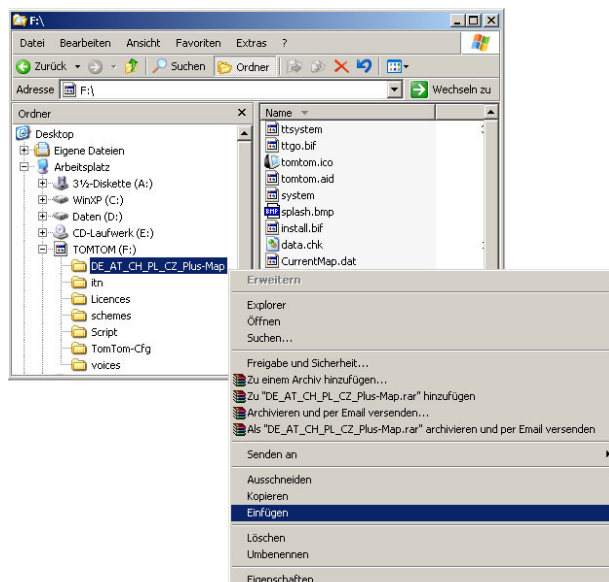
### 4.2 TomTom Go/ Mobile

**Hinweis 1:** Sofern Sie für Ihren TomTom Go eine Version kleiner 4.40 haben, laden Sie bitte das aktuelle Update von TomTom kostenlos herunter. Weitere Infos dazu finden Sie im deutschen TomTom Support-Bereich (<http://www.tomtom.com>).

Das Update können Sie auch direkt hier downloaden:  
<http://www.tomtom.com/updates/ttgoupd5201.exe>.

**Hinweis 2:** Bei einem Update unseres Overlays bitte unbedingt vorher die alten Dateien (BMP´s und OV2-Dateien) löschen!

1. Schließen Sie nun den **TomTom GO** an Ihren Computer an und wählen im Explorer oder Arbeitsplatz das Laufwerk „TomTom“ aus. Nutzer eines **TomTom Mobile** stecken bitte die Speicherkarte in den Speicherkartenleser Ihres Computers und wählen im Explorer oder Arbeitsplatz die Speicherkarte aus. Jetzt auf den TomTom-Kartenordner (endet mit dem Wort "Map"; in unserem Beispiel ist es der Ordner "DE\_AT\_CH\_PL\_CZ\_Plus-Map") mit der rechten Maustaste klicken und *Einfügen* auswählen; siehe Bild:



2. Die Daten werden nun auf Ihren TomTom Go/ Ihrer Speicherkarte kopiert.
3. Nach Abschluss des Kopiervorgangs sind alle notwendigen Dateien auf Ihrem TomTom Go/ Ihrer Speicherkarte.

4. Das war schon der schwierigste Teil. Sie können nun den **TomTom GO** vom PC trennen. Nutzer von **TomTom Mobile** nehmen bitte die Speicherkarte wieder aus dem Speicherkartenleser und stecken diese zurück ins Mobiltelefon.
5. Starten Sie **TomTom GO/ TomTom Mobile** und aktivieren die neuen Schmidt-POI unter **OVI verwalten/OVI (de-)aktivieren**, siehe Bild:






**Hinweis 3:** Sofern Sie verschiedene Kartenordner auf Ihrem TomTom Go haben, wiederholen Sie bitte die obigen Schritte für jeden Kartenordner.

## 5. Schmidt Revolution Händler in der Nähe ansteuern

### 5.1 TomTom Navigator

1. Wählen Sie unter **Navigieren zu.../Ort von Interesse** die Kategorie **Schmidt** aus.

**Tipp:**Die Händler werden nach der Entfernung von Ihrer aktuellen Position geordnet angezeigt. Symbole geben an, ob sich ein Händler auf , fast auf  oder in der Nähe der Route  befindet.

2. Wählen Sie einen Händler aus um ihn als Ziel festzulegen.

### 5.2 TomTom Go/ Navigator 5/ Mobile 5

1. Wählen Sie unter **Navigieren zu.../Ort von Interesse** die Kategorie **Schmidt** aus.

**Tipp:**Neben den Händlern in der Liste werden mehrere Symbole angezeigt. Ein gerader grüner Pfeil bedeutet, dass der Händler sich auf Ihrer Route befindet; ein gebogener grüner Pfeil bedeutet, dass er etwas abseits von Ihrer Route liegt; ein gebogener gelber Pfeil bedeutet, dass dieser Händler einen größeren Umweg erfordert. Wenn kein Symbol angezeigt wird, bedeutet es, dass sich der Händler nicht in der Nähe der Route befindet.

2. Wählen Sie einen Händler aus, um ihn als Ziel festzulegen.
3. Alternativ können Sie sich auch zu einer Tankstelle in einer anderen Stadt navigieren lassen. Wechseln Sie hierfür in das Menü **Navigieren zu.../OVI in Stadt**.
4. Wählen Sie auf normale Weise den Namen einer Stadt und dann die Kategorie **Schmidt**. Die möglichen Händler werden automatisch nach der Nähe zum Zentrum der gewählten Stadt sortiert. Legen Sie einen Händler aus der Auswahl als Ziel fest.

## 6. Aktualisierung

Die aktuellste Version des Overlay erhalten Sie unter:  
[http://www.felge.de/kontakt/haendler/haendler\\_inland.php](http://www.felge.de/kontakt/haendler/haendler_inland.php).

## 7. Zusammenstellung und Beschreibungen

Copyright (c) 2005 Eifrig Media

Eifrig Media

**Redaktion geokodierung.de**

Friedrich-Ebert-Damm 160 B

D-22047 Hamburg

Tel.: +49 (0)40/ 696 561 90

Fax: +49 (0)40/ 696 561 99

E-Mail: [info@geokodierung.de](mailto:info@geokodierung.de)

Web: [www.geokodierung.de](http://www.geokodierung.de)